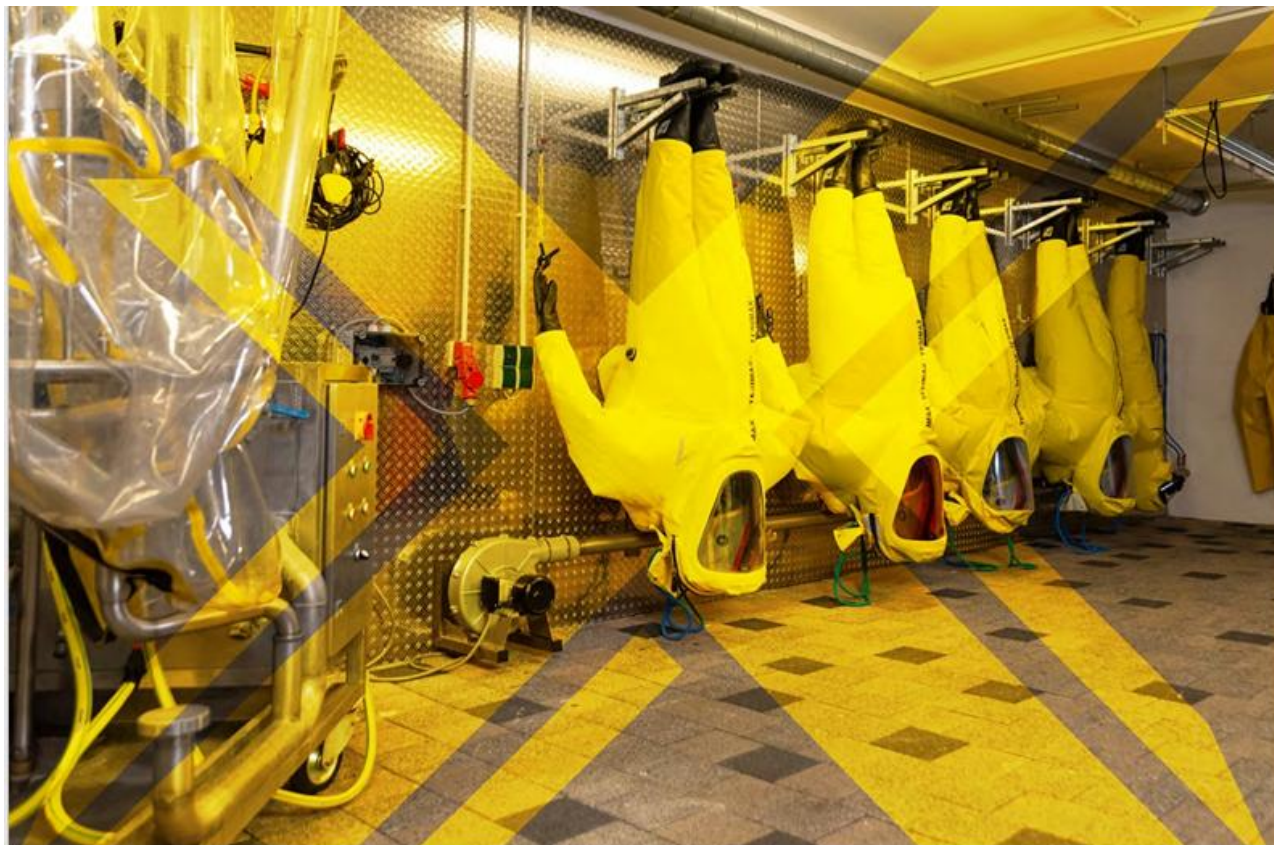


Richtlinie Service Chemikalienschutzanzüge (CSA) 2026 – Version 2.00



(©TESIMAX)

Reinigung – Desinfektion – Wiederaufbereitung

Hinweis:

Die hier angebotene Dienstleistung der Industriefeuerwehr Regio Basel AG (IFRB) in Basel ist in Zusammenarbeit mit der Brandschutz Ettiswil AG, dem Schweizer Importeur des Herstellers TESIMAX, für dessen Tesimax Real Reusable Schutzanzüge (CBRN, DIN EN 943) entstanden und stellt eine Ergänzung der Dienstleistungen von Brandschutz Ettiswil AG dar.

Allgemeines:

Andere CSA als den hier beschriebenen Dienstleistungsumfang für den Tesimax Real Reusable Schutzanzüge (CBRN, DIN EN 943) können gerne bei der IFRB angefragt werden. Der hier beschriebene Dienstleistungsumfang, wie auch die Preisangaben, können jedoch für andere CSA nur bedingt angewendet werden.

Die hier beschriebene komplexe Dienstleistung richtet sich an Personen, welche im Umgang mit CSA vertraut sind. Um die Abläufe besser zu veranschaulichen, enthält dieses Dokument auf den Seiten 9 und 10 ein [Flussdiagramm](#) mit Verbindungen zu den jeweiligen Erläuterungen im Dokument.

Wir haben in diesem Dokument möglichst darauf verzichtet uns zu wiederholen. **Damit keine Informationen übersehen werden, empfehlen wir, das Dokument sorgfältig zu lesen.**

Bei Fragen oder Unklarheiten stehen wir gerne zur Verfügung.

Dienstleistung für (wiederverwendbare) CSA

1 Generelles:

Weshalb ist ein Service nötig?

- Ein Übungs-CSA muss nach dem Training gewaschen und wieder aufbereitet werden.
- Ein CSA muss entweder einmal jährlich oder nach Herstellerangaben (Bsp.: Smart Stock Vakuum-Verpackungssystem von TESIMAX) geprüft und gewartet werden.
- Ist ein CSA nach dem Einsatz verunreinigt oder beschädigt, stellt sich die Frage, ob dieser noch gereinigt oder wiederaufbereitet werden kann. Die CSA-Wiederaufbereitung ist abhängig von der erfolgten, möglichen Kontamination (dem Gefahrstoff, der Einwirkzeit, den CSA-Permeationszeiten und weiteren Variablen). Wenn nach dem Einsatz Fragen zu Weiterverwendung, Reinigung und Retablierung etc. bei Ihnen aufkommen, können Sie sich gerne an uns wenden.

Zur Beachtung – Tesimax Real Reusable Schutzanzüge (CBRN, DIN EN 943): Tesimax Produkte – Real reusable

- Stolz ist TESIMAX auf die Tatsache, dass im Zeitalter einer Wegwerfgesellschaft ein Wiederverwendungsgrad der TESIMAX-Produkte von bis zu 90% erreicht wird - und zwar vor und nach dem Einsatz.
- Alle wiederverwendbaren Chemikalienschutzanzüge haben eine maximale Lebenslaufzeit von 10 Jahren + (optionale) 5 Jahre.
- Alle wiederverwendbaren Produkte sind reparabel, solange wirtschaftlich sinnvoll.

Was bietet IFRB an?

IFRB bietet schweizweit einen Rundumservice ([Module 1 bis 6](#), ab Seite 6) für CSA – Total Care an, denn eine Instandsetzung ist in den meisten Fällen günstiger, als die Anzüge neu zu beschaffen. **IFRB dekontaminiert, wäscht, trocknet und prüft den CSA auf einer professionellen CSA-Waschanlage und führt alle Arbeiten durch geschultes Personal aus.** Verschleissteile werden bei Bedarf erneuert. Der Anzug wird verpackt und Ihnen anschliessend mit Prüfprotokoll einsatzbereit retourniert oder zur Abholung bereitgestellt. Der Schutzanzug ist wieder zu 100% einsatzbereit.

Wir wickeln Ihren Auftrag innerhalb von 14 Tagen nach Wareneingang ab!

Für wen gilt das Angebot?

- Angebot, Dienstleistungen und Preise in diesem Dokument gelten ausschliesslich für TESIMAX-Chemikalienschutzanzüge und Kunden in der Schweiz.
- Schutzanzüge von anderen Herstellern können gereinigt (desinfiziert) werden, sowie eine Sichtprüfung durchgeführt werden ([Modul 2: CSA zur Wartung](#), auf Seite 6). Preise auf Anfrage.
- Falls der CSA nicht wiederaufbereitet werden kann, bieten wir direkt eine zertifizierte Entsorgung mit Nachweis an ([Modul 6: Zertifizierte Entsorgung CSA](#), auf Seite 8).
- Teilnahme ist nur möglich bei Bestätigung der aktuellen Richtlinien und Netto-Preise (zzgl. MwSt.). Nutzen Sie dafür das entsprechende [Bestätigungsschreiben](#) auf der letzten Seite dieses Dokumentes.
- Beachten Sie:
 - Mit Erscheinen dieser Beschreibung unserer Dienstleistungen, Version 2.00, verlieren die bisherigen Beschreibungen Ihre Gültigkeit.
 - Es gelten die Richtlinien des Herstellers bezüglich CSA-Gebrauch.

2 Beschrieb unserer Dienstleistungen und Ihrer Beteiligung daran

2.1 Merkmale

2.1.1 Max – Analytik / Performance

Profitieren Sie von der 100%-Herstellerservice/-Analytik (Rest-Kontaminationsnachweis) zur Wiederverwendung Ihrer Schutzanzüge.

2.1.2 Qualität

Profitieren Sie von unserer geprüften Facharbeit und Wasch-, Reinigungs- und Desinfektionsmitteln, damit Ihre Produkte langfristig und sicher Ihre Einsatzbereitschaft gewährleisten.

2.2 Transport-Richtlinien

2.2.1 Alle CSA müssen grundsätzlich gewaschen / gereinigt / dekontaminiert sein

- Bei Übungsanzügen, insbesondere nach Übung, durch einen einfachen Wasch- und Desinfektionsvorgang.
- Bei Einsatzanzügen, insbesondere nach Einsatz (mit und ohne Kontamination) muss zwingend eine fachgerechte Grobdekontamination erfolgt sein. Der Reissverschluss des CSA muss nach der Grobdekontamination und dem Aussteigen des Trägers sofort geschlossen werden und geschlossen bleiben.
(Vermeidung einer Verschleppung der Kontamination auf die CSA-Innenseite)
- Sind CSA zur Wartung zu stark verschmutzt / verunreinigt, so werden diese zuerst von IFRB gewaschen und gereinigt und in Rechnung gestellt ([Modul 2: CSA zur Wartung](#), auf Seite 6).
- **Nicht grobdekontaminierte CSA werden ungewartet zurückgewiesen!
IFRB entstandener Aufwand wird dem Kunden in Rechnung gestellt!**

2.2.2 Transport (Hinweg bzw. Bringdienst durch den Kunden)

- Sie haben die Wahl, uns Ihre CSA während den üblichen Geschäftszeiten und nach möglichst frühzeitiger telefonischer Vorankündigung zu bringen oder aber einen Logistik-Dienstleister (Post, DHL oder dergleichen) mit dem Transport zu beauftragen. Bedingungen und Kosten des Logistik-Dienstleisters, eine allfällige Transportversicherung sowie benötigte Verpackungen sind nicht Gegenstand unserer Dienstleistungen.
- Die Verantwortlichkeiten für sämtliche Transporte (z.B. Beschädigung, Verlust etc.) liegen ausschliesslich beim Kunden. Die IFRB übernimmt die Verantwortlichkeit für die Dauer, in der die Kunden-CSA bei uns im Hause sind.
- Die Anlieferung ist nur möglich in ordnungsgemässer Verpackung (gemäss Checkliste vor CSA-Anlieferung).
- Lieferanschrift:

Industriefeuerwehr Regio Basel AG
Klybeckstrasse 191
CH-4057 Basel

Mobile +41 79 264 40 67
E-Mail csa@ifrb.ch (Geschäftszeiten)

Anlieferung und Geschäftszeiten: Montag - Freitag, 07:30 - 11:30 und 14:00 - 18:00 Uhr
Wochenende, 07:30 - 11:30 Uhr
Übrige Zeiten in Absprache möglich

- Für den Transport (Anlieferung) nutzen Sie jeweils pro CSA einen beständigen, dichten Folienbeutel, eine beständige Kunststoff-Box oder ein beständiges (flüssigkeitsdichtes) Kunststofffass sowie eine zusätzliche Versand-Kartonage (bzw. je nach Vorgabe des Logistik-Dienstleisters). Sie finden im Flyer eine Kurz-Anleitung zur Verpackung und im Anhang dieser Richtlinien das entsprechende Zubehör.

- **Sicherheitshinweis:** Die Dekontamination/Transportfähigkeit der CSA muss nach (Länder-)Vorschriften durch die Feuerwehr bzw. die entsprechende Behörde durchgeführt werden.

Beachten Sie das auf dem Transport für Menschen, Tiere und Umwelt möglichst keine Gefahr von den CSA ausgehen darf.

2.2.3 Zwingende Massnahmen und Informationen bei Einsatz-CSA an IFRB (Checkliste)

- Der Reissverschluss des CSA muss nach Aussteigen des Trägers für die Grob-Dekontamination sofort geschlossen werden und geschlossen bleiben! (Vermeidung einer Verschleppung der Kontamination auf die CSA-Innenseite)
- Fachgerechte Grob-Dekontamination bei Ihnen vor Ort erfolgt.
- Beschreibung der erfolgten Grob-Dekontamination (Waschzyklen, eingesetzte Chemikalien und allenfalls weiterer Massnahmen).
- Sicherheitsdatenblatt derjenigen Chemikalien, mit welchen der jeweilige Schutzanzug beaufschlagt wurde, inkl. CAS-Nummer des Gefahrstoffes.
Hinweis: Eine Kopie des Sicherheitsdatenblatts geben Sie bitte auch dem CSA auf den Transport mit!
- Eine 'kleine Einsatzbeschreibung' bzw. ein CSA-Überwachungsprotokoll ist notwendig.
- Sofern vorhanden, eine Kopie des CSA-Überwachungsblatt/-blätter aus dem Einsatz. Mindestens aber Informationen, an welchen Stellen und wie lange (Einwirkdauer) der CSA, mit festen, flüssigen oder gasförmigen Gefahrstoffen beaufschlagt wurde. Bei mehreren CSA diese Angaben bitte auch differenziert angeben (z.B. mit Fabrikationsnummer / Aussennummer-Identifikation).

TREFFEN SIE IHRE SCHNELLAUSWAHL (vgl. ChemGuide):

- Niedriges Risiko (z.B. Feststoffe, Partikel)
- Mittleres Risiko (z.B. Flüssigkeiten, Aerosole, Dämpfe)
- Hohes Risiko (z.B. Gase oder unbekannte Stoffe)

BITTE BEACHTEN SIE DIE CSA-TESIMAX-SERVICE PACKANLEITUNG (siehe Bildfolge, ©TESIMAX). Entsprechende Verpackungen / Kunststoff-Behälter / Folienbeutel bei TESIMAX erhältlich

- Bitte lassen Sie uns die vorgenannten Dokumente/Informationen, wenn immer möglich, bereits vorab als PDF an csa@ifrb.ch zukommen.
- Zudem wird eine Vorab-Kommunikation empfohlen, zwischen Ihrem Verantwortlichen für die CSA und unserem Verantwortlichen des IFRB-CSA-Service (csa@ifrb.ch). Wichtig ist es für beide Parteien, also Kunde und IFRB, einen (eindeutigen) Ansprechpartner zu haben. Das vereinfacht die Kommunikation (Transparenz) und Entscheidungsprozesse.

2.2.4 Massnahmen bei CSA an IFRB (Checkliste)

- Sofern vorhanden und erwünscht, können Sie uns auch gerne das Logbuch (Lebenslauf) Ihres CSA mitgeben.

2.2.5 Verpackungsanleitung eines grobdekontaminierten CSA

Alle nachfolgend gezeigten Bilder mit freundlicher Genehmigung von TESIMAX (©TESIMAX).

Die Bilder erheben keinen Anspruch auf einen fachlich korrekten Ablauf gemäss ABC-Handbuch und sind sinngemäss zu interpretieren.

Eine Verschleppung der (Rest-)Kontamination muss zwingend vermieden werden!

Die gezeigten Verpackungsmaterialien können bei Brandschutz Ettiswil AG bzw. TESIMAX bezogen werden.



Vor dem Einpacken des CSA muss eine fachgerechte Grob-Dekontamination durchgeführt worden sein.



Der Reissverschluss des CSA muss nach der Grob-Dekontamination und dem Aussteigen des Trägers sofort vollständig geschlossen werden und geschlossen bleiben!
(Vermeidung einer Verschleppung der Kontamination auf die CSA-Innenseite)



CSA in den Verpackungssack einführen.



Verpackungssack am oberen Ende verdrehen und mit Kabelbinder fest verschliessen.



CSA in die Transportbox geben.



Transportbox verschliessen.



Transportbox zusätzlich an den vorgesehenen Öffnungen mit Kabelbindern verschliessen. Somit ist der verpackte CSA versandbereit.

(alle Bilder: ©TESIMAX)

2.2.6 Transport (Rückweg bzw. Holdienst durch den Kunden)

- Wenn Sie Ihre gewarteten CSA bei uns abholen, werden Ihnen für den Transport keine Kosten belastet.

IFRB Art-Nr. 4408090	Rücksendung innerhalb der Schweiz pro CSA Beinhaltet:	CHF 40.-- exkl. MwSt.
----------------------	--	------------------------------

- Erfolgt die Rücksendung über einen von IFRB beauftragten Logistik-Dienstleister, verwenden wir für die CSA, die von Ihnen bei der Anlieferung verwendete Verpackung. Lässt diese keine weitere Verwendung mehr zu, werden wir Ihnen die Kosten für eine geeignete Verpackung Ihrer CSA in Rechnung stellen.
- Mit den CSA erhaltene Dokumente und während der Wartung erstellte Prüfberichte und -protokolle geben wir den CSA jeweils mit.

2.3 Wartungs-Module bzw. -Richtlinien

2.3.1 Modul 1: Einsatz-CSA zur Wiederaufbereitung

- Für kontaminierte CSA - nur nach Vorlage der CAS-Nummern, Einsatzbericht und Vorab-Besprechung.

IFRB Art-Nr. 4408030	Reinigung vor Wartung pro CSA Beinhaltet:	CHF 365.-- exkl. MwSt.
----------------------	--	-------------------------------

VOR DER REINIGUNG:

- Eignungsprüfung mittels TESIMAX-CAS-Analyse inklusive Einsatzbericht vor Reinigung. Sollte der CSA nicht geeignet für eine Reinigung sein, wird dies schriftlich festgehalten und die Dokumentation (Restkontaminationsprüfung) dem Kunden übergeben. Der CSA kann zertifiziert durch uns entsorgt werden ([Modul 6: Zertifizierte Entsorgung CSA](#), auf Seite 8) oder er wird dem Kunden retourniert. Entsorgungs- bzw. [Transportkosten](#) trägt der Kunde.

REINIGUNG:

- Der CSA wird nach TESIMAX-HERSTELLER-VERFAHREN entsprechend gereinigt, desinfiziert und getrocknet.

NACH DER REINIGUNG – MIT FREIGABE:

- Der CSA wird abschliessend mit Rest-Kontamination-Nachweis-Testverfahren von TESIMAX geprüft und dokumentiert, sowie freigegeben für weitere Wartung.
- Der CSA wird im nächsten Schritt geprüft ([Modul 2: CSA zur Wartung](#), auf Seite 6) und weiterbearbeitet.

NACH DER REINIGUNG – KEINE FREIGABE:

- Sollte Rest-Kontamination nachweisbar sein, wird dies schriftlich festgehalten und die Dokumentation (Restkontaminationsprüfung) dem Kunden übergeben. Der CSA kann zertifiziert durch uns entsorgt werden ([Modul 6: Zertifizierte Entsorgung CSA](#), auf Seite 8) oder er wird dem Kunden retourniert. Entsorgungs- bzw. [Transportkosten](#) trägt der Kunde.

2.3.2 Modul 2: CSA zur Wartung

- CSA, die nicht kontaminiert sind, müssen trotz allem in ordnungsgemäsem Zustand (nicht verschmutzt) sein - entsprechend sauber sein – ansonsten erfolgt ein zusätzlicher Reinigungsvorgang, der nicht in den Modul-Kosten enthalten ist.

IFRB Art-Nr. 4408040	Eingangsprüfung vor Wartung, ohne Prüfprotokoll pro CSA Beinhaltet:	CHF 89.-- exkl. MwSt.
----------------------	--	------------------------------

- Check von begleitender Dokumentation. Ggf. Vorabklärung mit dem Kunden.

- Sichtprüfung der Komponenten (Bsp.: Reissverschluss, Sichtscheibe, Ventile, Handschuhe, Stiefel und Zubehör bzw. Sonderausstattungen). Die Sichtprüfung ist zwingend notwendig, denn nur dadurch können mechanische Schäden am CSA entdeckt werden (Bsp.: Verfärbungen, Risse und Löcher).
- Funktionsprüfung (Reissverschluss, Angel Sensor Systeme, Fremdbelüftungen).
- Druckdichtprüfung (Bsp.: CSA-Überdruckprüfung und Ventil-Unterdruckprüfung). Die Druckprüfungen sind zwingend notwendig, denn nur dadurch können Leckage-Stellen am CSA entdeckt werden.

2.3.3 Modul 3: Gesonderte (optionale) CSA-Wartungsarbeiten, falls erforderlich

- Dieses Modul kann von Ihnen mit der Bestellung angefordert werden oder aber sich im Zuge der Bearbeitung der anderen Module als nötig erweisen.

IFRB Art-Nr. 4408050	optionale CSA-Wartungsarbeiten pro CSA Beinhaltet:	alle Preise nach Aufwand
----------------------	---	---------------------------------

- Etwaige Reparatur- und Wartungsarbeiten werden optional/gesondert berechnet (wie z.B. Handschuhe-, Stiefel und Sichtscheibenwechsel, Naht- und Material-Abdichtungen, Reissverschluss-Ersatz und sonstige mögliche Arbeiten).
- Es werden ausschliesslich Original-Ersatzteile von TESIMAX verarbeitet.
- Unser Fachpersonal beurteilt in Eigenkompetenz die Verhältnismässigkeit (Kosten-/Nutzenverhältnis) optionaler Wartungsarbeiten. Damit wird sichergestellt, dass die Dienstleistung nicht unnötig in die Länge gezogen wird und Sie als Kunde erhalten Ihre CSA schneller zurück und können damit Ihre Einsatzfähigkeit und -autonomie innert kürzerer Zeit wiedererlangen.

2.3.4 Modul 4: CSA zur Jahres- oder Dichtprüfung nach Wartungsarbeiten

- CSA, die nicht kontaminiert sind, müssen trotz allem in ordnungsgemäsem Zustand (nicht verschmutzt) sein – ansonsten erfolgt ein zusätzlicher Reinigungsvorgang, der nicht in den Modul-Kosten enthalten ist.

IFRB Art-Nr. 4408060	Prüfung nach Wartung oder Jahresprüfung, mit Prüfprotokoll pro CSA Beinhaltet:	CHF 142.70 exkl. MwSt.
----------------------	---	-------------------------------

- Sicht-, Funktions- und Druckdichtprüfung inkl. Tausch der Ventilscheiben nach DIN EN 943 und Herstellervorgabe.
- Es werden ausschliesslich Original-Ersatzteile von TESIMAX verarbeitet.
- Es wird das Prüfprotokoll erstellt und die entsprechenden Daten werden dokumentiert.
- Falls der CSA die Norm-Dichtprüfung nicht besteht, fallen weitere Kosten an. Siehe hierzu [Modul 2 \(CSA zur Wartung, auf Seite 6\)](#) und [Modul 3 \(Gesonderte \(optionale\) CSA-Wartungsarbeiten, falls erforderlich, auf Seite 7\)](#). Unser Fachpersonal beurteilt in Eigenkompetenz die Verhältnismässigkeit (Kosten-/Nutzenverhältnis) dieser zusätzlichen Arbeiten. Damit wird sichergestellt, dass die Dienstleistung nicht unnötig in die Länge gezogen wird und Sie als Kunde erhalten Ihre CSA schneller zurück und können damit Ihre Einsatzfähigkeit und -autonomie innert kürzerer Zeit wiedererlangen.

2.3.5 Modul 5: CSA zur 10-Jahresprüfung

- CSA, die nicht kontaminiert sind, müssen trotz allem in ordnungsgemäsem Zustand (nicht verschmutzt) sein – ansonsten erfolgt ein zusätzlicher Reinigungsvorgang, der nicht in den Modul-Kosten enthalten ist.

IFRB Art-Nr. 4408070	10-Jahres Prüfung, mit Prüfprotokoll pro CSA Beinhaltet:	CHF 445.-- exkl. MwSt.
----------------------	---	-------------------------------

- Sicht-, Funktions- und Druckdichtprüfung nach DIN EN 943 und Herstellervorgabe.
- Der Preis beinhaltet den Wechsel der Ventilscheiben - inklusive Ersatzteilkosten 'Ventilmembranen':
- Nicht enthalten sind die nachfolgenden Artikel:
 - Stiefel - zzgl. Ersatzteile-Kosten 'Stiefel'
 - Handschuhe - zzgl. Ersatzteile-Kosten 'Handschuhe'
- Es werden ausschliesslich Original-Ersatzteile von TESIMAX verarbeitet.
- Es wird das Prüfprotokoll erstellt und die entsprechenden Daten werden dokumentiert.
- Falls der CSA die Norm-Dichtprüfung nicht besteht, fallen weitere Kosten an. Siehe hierzu [Modul 2 \(CSA zur Wartung](#), auf Seite 6) und [Modul 3 \(Gesonderte \(optionale\) CSA-Wartungsarbeiten, falls erforderlich](#), auf Seite 7). Unser Fachpersonal beurteilt in Eigenkompetenz die Verhältnismässigkeit (Kosten-/Nutzenverhältnis) dieser zusätzlichen Arbeiten. Damit wird sichergestellt, dass die Dienstleistung nicht unnötig in die Länge gezogen wird und Sie als Kunde erhalten Ihre CSA schneller zurück und können damit Ihre Einsatzfähigkeit und -autonomie innert kürzerer Zeit wiedererlangen.

2.3.6 Modul 6: Zertifizierte Entsorgung CSA

- CSA, welche nicht mehr weiterverwendet werden können, können durch uns mit Nachweis in einer Regionalen Sondermüllverbrennungsanlage (RSMVA) entsorgt werden.

IFRB Art-Nr. 4408080	Entsorgung mit Nachweis pro CSA Beinhaltet:	CHF 141.25 exkl. MwSt.
----------------------	--	-------------------------------

- Der Preis beinhaltet das Entsorgungsverfahren und -behälter. Der Kunde erhält die Entsorgungsnachweise und entsprechende Dokumentation (Restkontaminationsprüfung) für seine Ablage oder aber für die Bearbeitung von Versicherungsansprüchen.

2.3.7 Informationen zu nicht mehr funktionsfähigen CSA

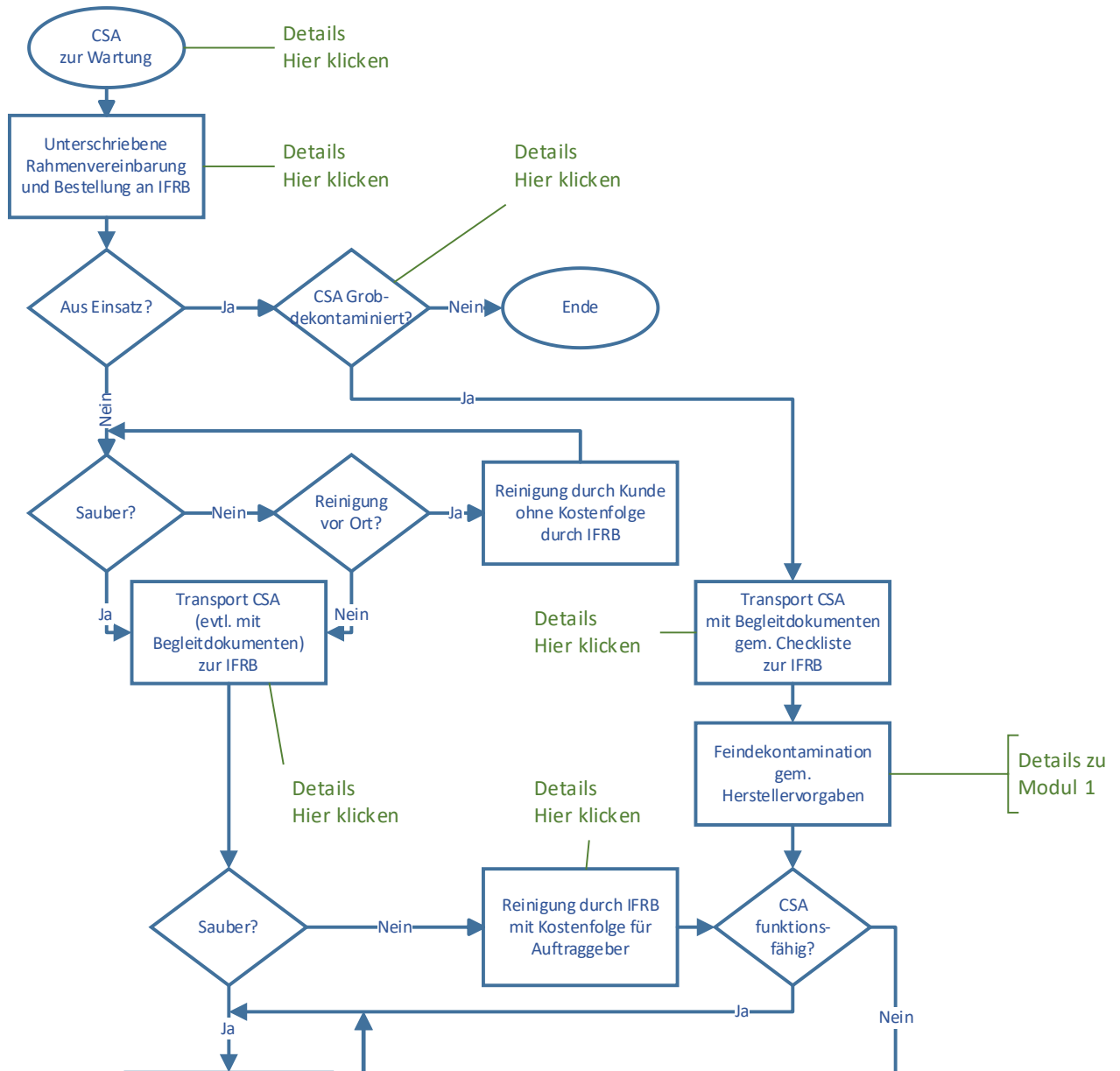
- Bei der Wartung Ihres CSA werden je nach Modul verschiedene Prüfungen angewendet (Sicht-, Funktions- und Druckdichtprüfung). Auch weitere Kriterien, wie Gefahrstoff, die Einwirkzeit, die CSA-Permeationszeit und weitere Variablen, wie Kosten-/Nutzenverhältnis, beeinflussen die Beurteilung, ob Ihr CSA noch als funktionsfähig beurteilt wird.
- Sobald ein CSA als nicht mehr funktionsfähig beurteilt wird, informieren wir den Kunden.
- Eine Ersatzbeschaffung ist nicht Bestandteil unserer Dienstleistungen.

2.4 Ihre Auftragserteilung an die IFRB

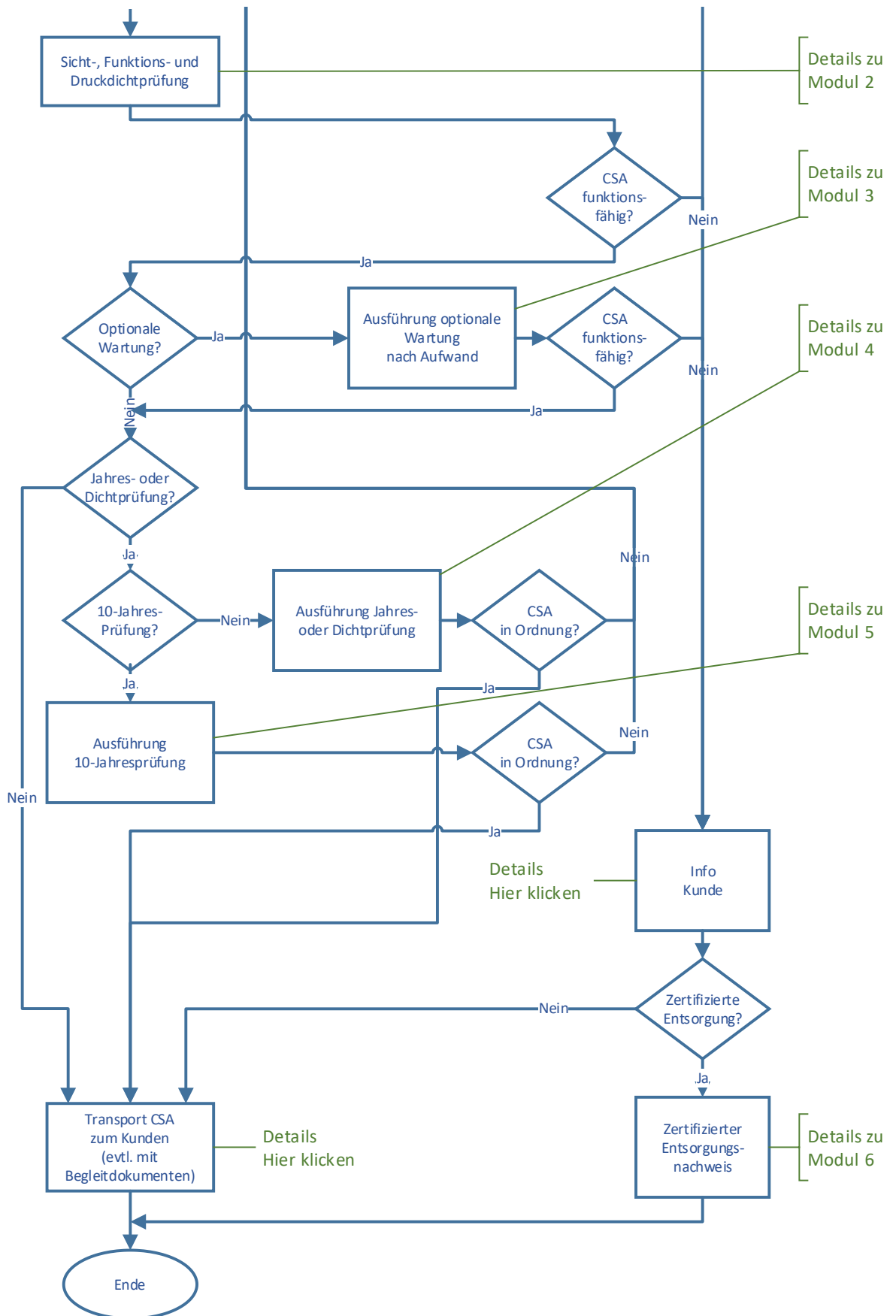
- Möchten Sie von unseren Dienstleistungen Gebrauch machen und eines oder mehrere Module bestellen? Dann benötigen wir eine schriftliche Bestellung und die ausgefüllte und unterschriebene [Bestätigung](#) auf der letzten Seite dieses Dokumentes. Bitte greifen Sie hierzu auf die aktuell gültige Version 2.00 dieses Dokuments unter www.ifrb.ch/dienstleistungen zu.
- Bitte denken Sie daran auf Ihrer Bestellung anzugeben, welche Module für welchen CSA zur Anwendung gelangen sollen, wenn nicht für alle CSA derselbe Leistungsumfang nötig ist bzw. erwünscht wird.
- Senden Sie Ihre Dokumente an csa@ifrb.ch.

Flussdiagramm der hier beschriebenen Dienstleistungen und Module

Das nachfolgende Flussdiagramm dient dazu die vorgängig im Dokument beschriebenen Abläufe zu visualisieren und in einen logischen Ablauf zu bringen.



[Fortsetzung Flussdiagramm auf Seite 10]



Bestätigungsschreiben

Bestätigung der Kenntnisnahme und Annahme der Bestimmungen aus dem Dokument

Richtlinie Service Chemikalienschutzanzüge (CSA) 2026 – Version 2.00

der Industriefeuerwehr Regio Basel AG.

Wir haben die aktuelle Richtlinie und Voraussetzungen, Version 2.00, für den hier beschriebenen, gesamten Serviceprozess zur Kenntnis genommen und akzeptieren diesen uneingeschränkt, insbesondere die Voraussetzungen für die CSA-Annahme und die Preise.

Bitte ausfüllen und per Mail an: csa@ifrb.ch , wir setzen uns anschliessend mit Ihnen in Verbindung	
Kunde / Firma:
Ansprechpartner:
Strasse:
Ort:
Telefon:
E-Mail:
Unterschrift Kunde:
Ort und Datum:

Sollten CSA entsorgt werden müssen, unterbreitet Ihnen die Brandschutz Ettiswil AG gerne ein Angebot über die Neubeschaffung Ihrer CSA. Somit können Sie auch weiterhin nahtlos auf bewährte Produkte und Dienstleistungen zugreifen.

Wir versichern Ihnen, dass Ihre Chemikalienschutzanzüge bei uns im Hause fachgerecht von ausgebildetem Personal gewartet, geprüft und instand gesetzt werden.

Schadensersatzansprüche gegen uns auf Ersatz unmittelbarer und mittelbarer Schäden, gleich aus welchem Rechtsgrund, auch aus positiver Vertragsverletzung und unerlaubter Handlung, sind ausgeschlossen, soweit uns nicht Vorsatz oder grobe Fahrlässigkeit zur Last fällt. Ebenso sind ausgeschlossen Schadensersatzansprüche gegen unsere Mitarbeiter und andere Erfüllungsgehilfen, unabhängig vom Grad des Verschuldens.

Senden Sie uns die unterschriebene Seite zurück, damit wir Ihnen Ihre Aufnahme in den Service CSA per E-Mail bestätigen können. Nur so können wir Ihnen die angebotenen Leistungen gewähren.

Mit freundlichen Grüssen
Industriefeuerwehr Regio Basel AG

E-Mail: csa@ifrb.ch
Natel: +41 79 264 40 67 (Dienstbetrieb)